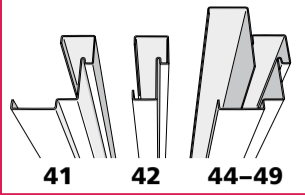


MONTERINGS-ANVISNING

För karmar typ 41, 42 och 44-49 till brand-, säkerhets- och arkivdörrar.



41 42 44-49

TILLVERKARFÖRSÄKRAN

För typgodkända produkter har tillverkning skett i enlighet med typgodkännandebeviset samt de handlingar som lagts till grund för beviset. Typgodkännandebevisets nummer framgår av skylten på produkten.

S

KONTROLLERA LEVERANSEN!

I denna leverans ingår:

- Dörrblad och karm enligt följesedel.
- Plastlock $\varnothing 16$ mm.
- Ev. beställd monteringsatts.

För omfattningskarm 44-49 ingår dessutom:

- Omfattningsprofil H+V + Överstycke
- Blindnit 3,2 x 7 mm rostfri
- Montageskruv 4,2 x 13 mm
- Vit montageskruv 4,2 x 13 mm
- Spikplugg ND 5 x 50 SN (Vid vägg tjocklek > 246 mm)

HJÄLPMEDEL VID MONTERING

- Måttband
- Långt och kort vattenpass
- Montagenyckel insex 12 mm (kan beställas från Daloc)
- Insexnyckel 4 mm (för justerbara gångjärn)
- Borrmaskin/skruvdragare
- Bits Torx T25 och T30
- Borr $\varnothing 10$, $\varnothing 5$ samt $\varnothing 3.3$ mm
- Skruvmejsel
- Drev obrännbart, euroclass A1 alt A2-s1 d0, min 27kg/m³. (ex. stenull "Paroc FPY1" eller glasull "Isover Dreva").
- Elastisk mjukfog (behöver inte vara brandklassad)
- Plåtremsor eller motsvarande (för stöd under tröskel vid behov)
- Montageskruv (kan beställas från Daloc, se tabell till höger)
- Popnitång och vid behov plåtsax (för omfattningskarm 44-49)

MONTAGESKRUV

väljs enligt nedan (eller motsvarande)

VÄGG	SKRUV
Betong Lättbetong Tegel	Betongskruv 7,5 x 72 (Fischer artnr 521547 eller motsvarande) Nylonplugg 10 x 50
Trärege	Betongskruv 7,5 x 72 Förborra $\varnothing 5$ mm
Stålrage	Självborrande skruv 6,3 x 38 (Würth artnr 02056338 eller motsvarande)

Vid beställning från Daloc, ange väggtyp, dörrtyp och dörrstorlek!

MONTAGEKVALITET

Genom att nedan intyga att monteringen av angivna dörrar/karmar har utförts enligt denna monteringsanvisning, säkras montagekvaliteten enligt Svenska Stölskyddsföreningens normer (SSF200:4). Signerat dokument arkiveras.

Produktnamn
Tillverkningsnummer
Montageföretag
Montör namn
Montör signatur
Datum

CHECKLISTA GODKÄNT MONTAGE

- Väggen är rätt utförd och dimensionerad.
- Vägggöppning överensstämmer med karmmått.
- Karmen är centrerad i väggöppningen.
- Karmen är justerad i våg och lod.
- Spel mellan karm och dörrblad följer anvisning.
- Tröskeln är plant fixerad med stöd undertill.
- Listerna tätar runt hela dörrbladet.
- Alla karmhylsor är utställda och fixerade med tillräckligt antal skruvar.
- Skruv ovanför slutbleck är utställd mot vägg.
- Karmen är drevad och tätad enligt anvisning.
- Eventuell justering är utförd enligt anvisning.

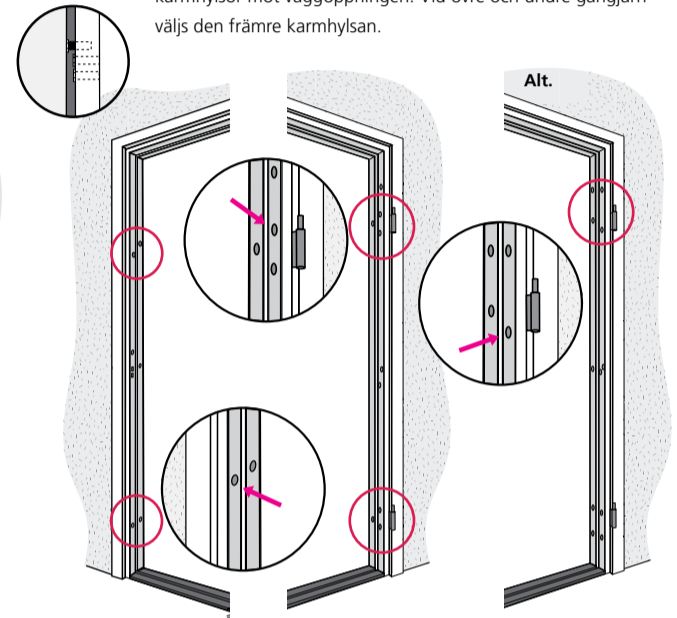
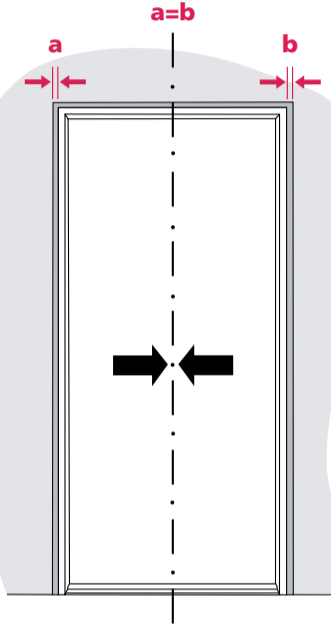
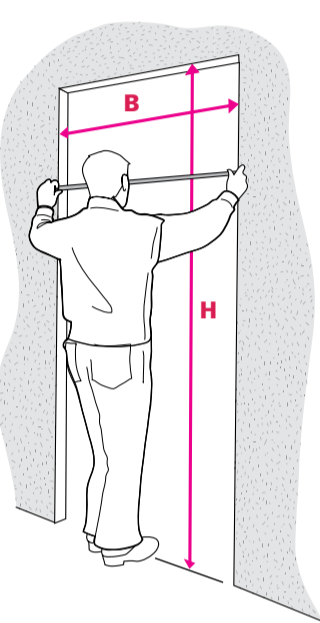
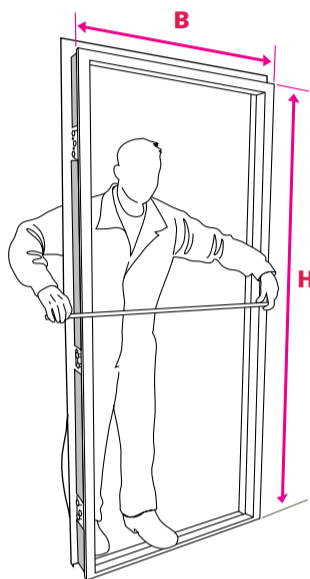
1

Om väggöppningen överstiger angivna toleranser ska den justeras utan att brand- och ljudegenskaper äventyras (ex. stålprofil).

Det är viktigt att väggöppningen:

- ger hyllmuttrarna stabil stöd.
- erbjuder gott fäste för karmskruvarna.
- är dimensionerad för att bära dörrens vikt.

KARM	VÄGG
Modulmått B x H (dm)	Väggöppningsmått B^{+20}_{-5} x H^{+10}_{-5} (mm)
EXEMPEL:	
MODUL 9x21	MAX 920 x 2110 NOMINELLT 900 x 2100 MIN 895 x 2095
MODUL 21x24	MAX 2120 x 2410 NOMINELLT 2100 x 2400 MIN 2095 x 2395

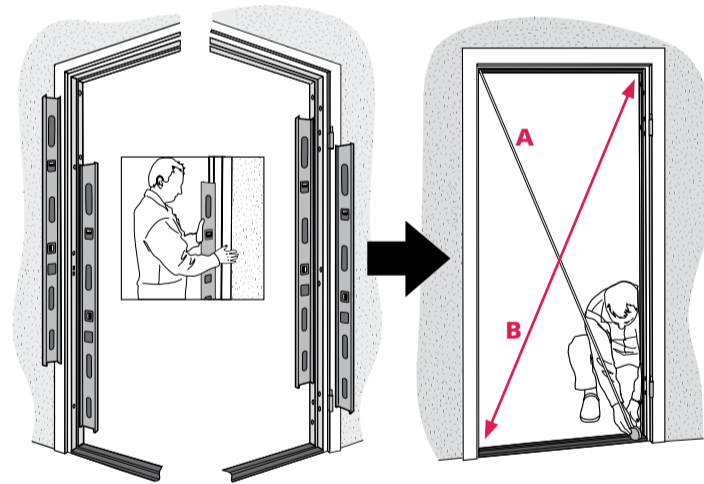
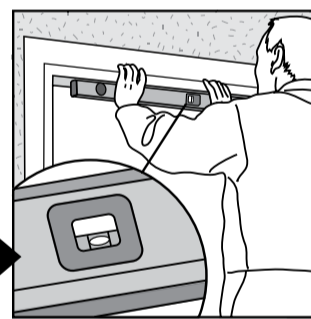
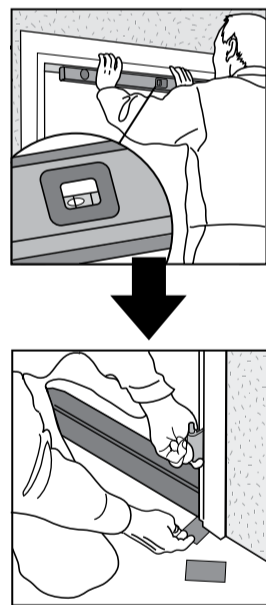
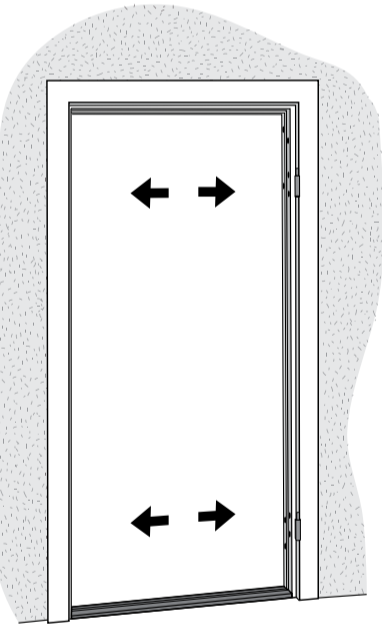
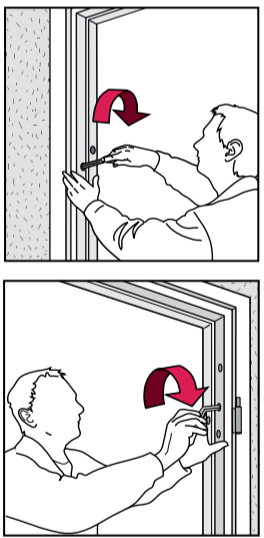


Fixera karmen temporärt genom att för hand justera ut fyra karmhylsor mot väggöppningen. Vid övre och undre gångjärn väljs den främre karmhylsan.

2

3

Vid grovjustering av karmen justeras karmhylsor parvis på lås- och gångjärnssida, så att karmen inte deformeras.



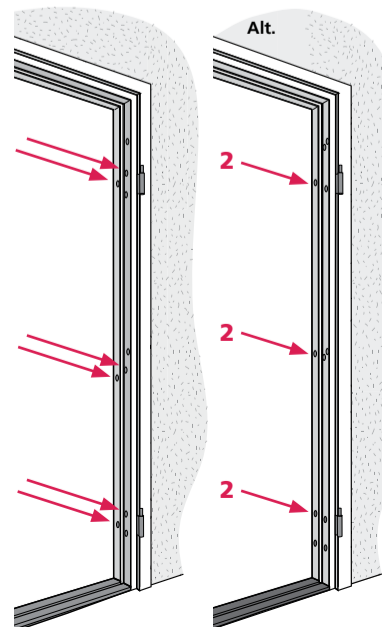
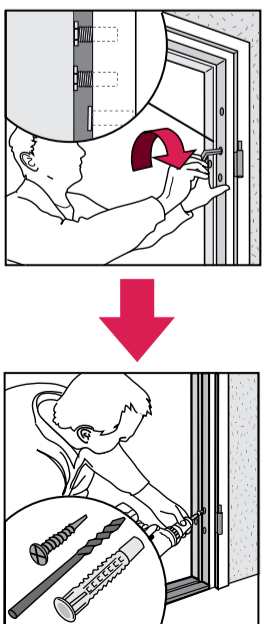
A=B ±1 mm

4

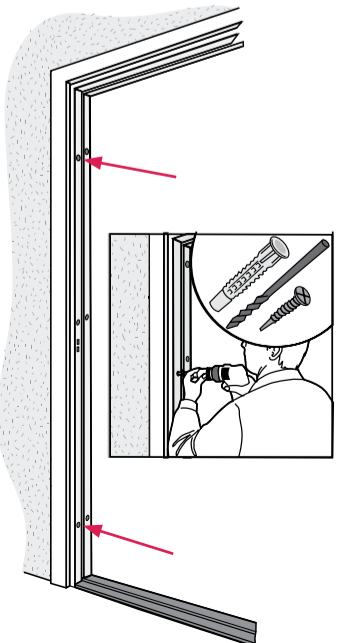
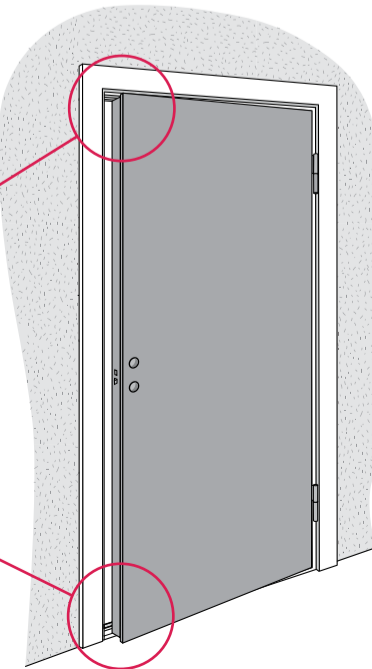
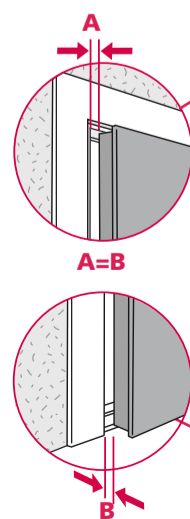
5

6

Ställ ut 6 st karmhylsor på gångjärnssidan och fixera med skruv. Kontrollera att gångjärnssidan förblir rak.



Spalt mellan låssida och dörrblad kan justeras genom att karmens övre/undre hörn justeras ut från väggen.

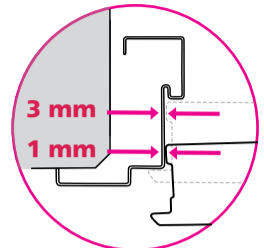
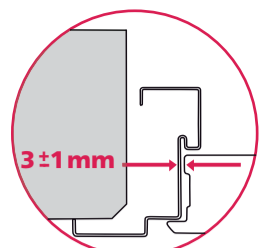


7

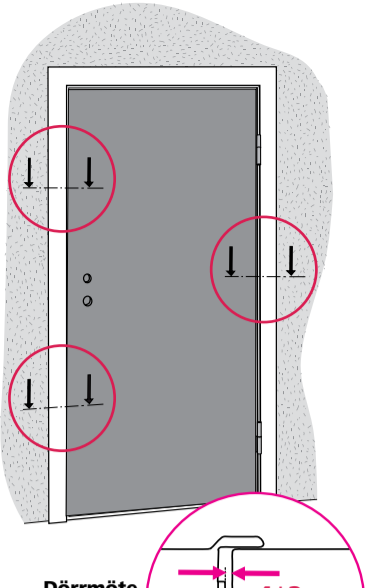
8

9

10



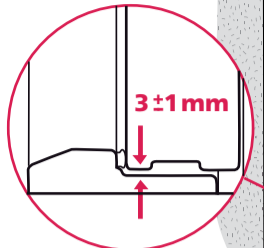
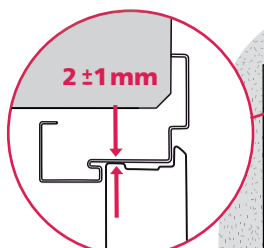
1 mm spalt vid öppning motsvarar 3 mm för stängd dörr.



Dörrmöte pardörr



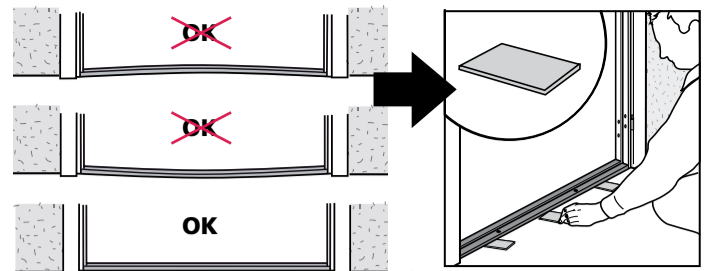
11



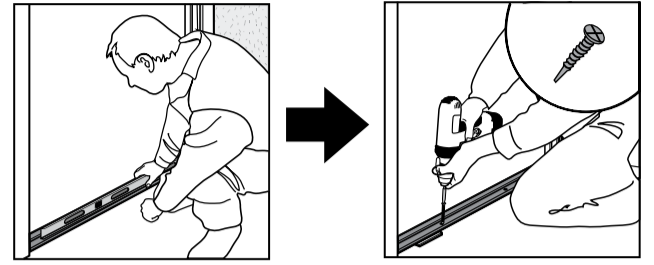
Höjjustering i gångjärn. (Ej på 47 mm dörrblad.)

5 6

12

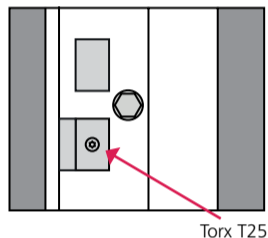
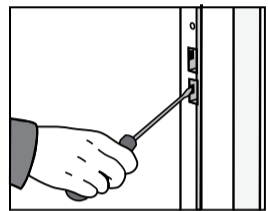


13



Utvärdera tätning genom att dra ett papper mellan dörrblad och karm. Listen tätar om det går trott.

Slutblecket kan justeras för att öka listtrycket. Olika justering förekommer.



Torx T25

5 6 9

OK

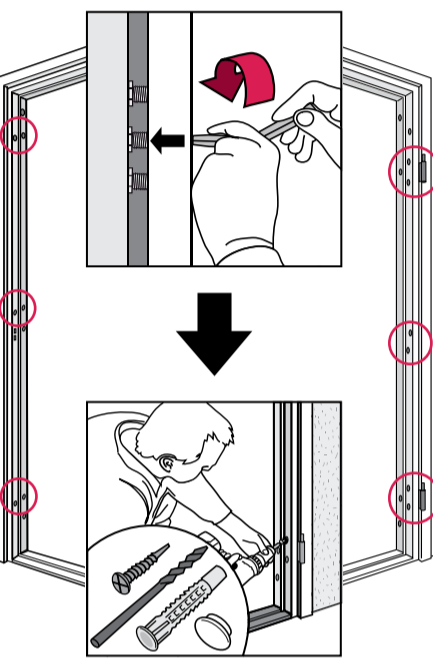
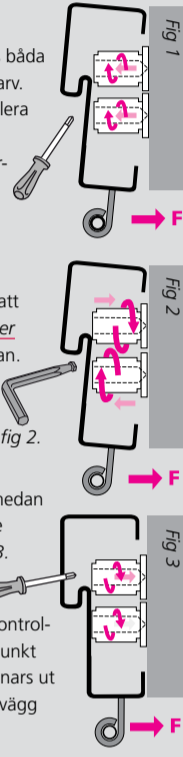
14

FINJUSTERING AV KARM

Karmens väggfästning erbjuder justermöjligheter. Första åtgärd är alltid att kontrollera våg, lod och diagonalmått. Justering kräver att gångjärnen först avlastas, samt att det finns justermån mellan karm och vägg.

Exempel justering övre gångjärn, för ökat spel i framkant:

- 1 För fästplåt med 3st karmhylsor skall den undre lossas och backas från vägg innan justering. Karmhylsor vid ev. extra fästplåtar bredvid gångjärn, eller vid 3:e gångjärn, bör lossas och backas från vägg för att underlätta justeringen.
- 2 Avlasta gångjärn och fästplåt genom att:
 - öppna dörren 180 grader (övre gångjärn belastas bakåt).
 - alt. stänga dörren så långt det går med bibehållen åtkomst av hylsmuttrarna. Avlasta med hjälp av kofot och en kil under dörrbladets framkant.
- 3 Lätta på fästplåtens båda övre skruvar max ett varv. (Om skruvarna lossas flera varv riskerar de att dra med sig hylsan vid återdragning.) Se fig 1.
- 4 Gångjärnet kan nu justeras bakåt genom att tvinga ut den bakre eller backa den främre hylsan. Varje varv motsvarar 2 mm. Justera max ett varv åt gången. Se fig 2.
- 5 Skruvarna dras åt medan gångjärnet fortfarande belastas bakåt. Se fig 3.
- 6 Stäng dörren och kontrollera spelen. Upprepa punkt 1-5 vid behov. Ställ annars ut resterande hylsor mot vägg och fixera med skruv.



Ställ ut samtliga karmhylsor mot vägg och fixera skruvar enligt nedan:

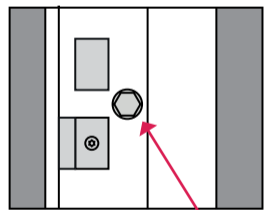
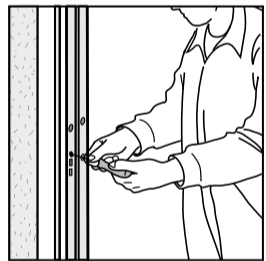
Fästplåt vid gångjärn ska alltid förankras med minst 2 skruvar.

För övrigt kräver klassning 1 skruv per fästplåt (för S63, S44 och S54 minst 2).

Vid begränsning av antal skruv, monteras i första hand de som skyddas av stängd dörr.

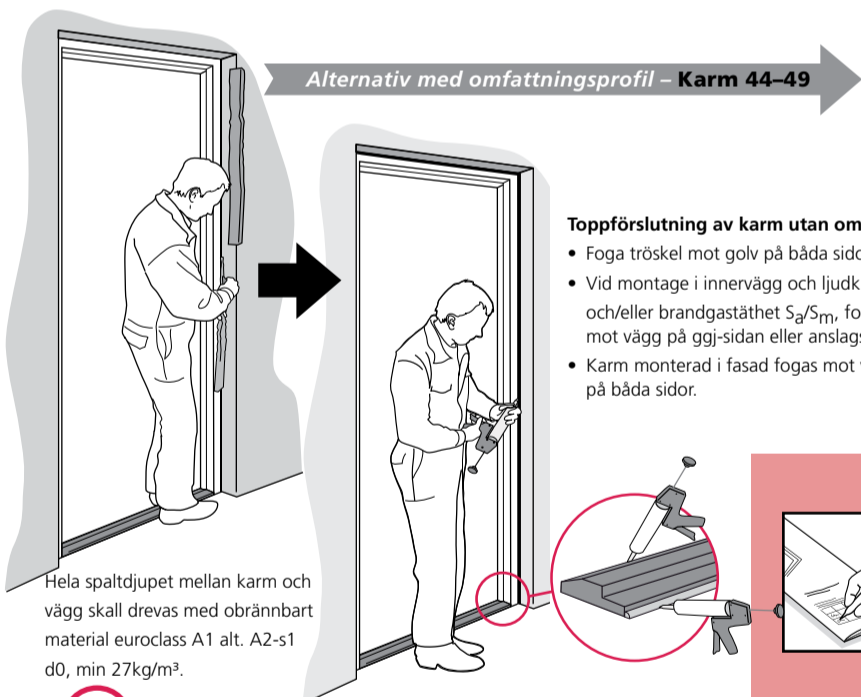
15

För säkerhetsdörr skruvas ställskruv alt. karmhylsa vid slutbleck ut mot väggen. Karmhylsan skall ej fixeras mot väggen med skruv, undantag S44, S54 och S63.



Ej skruv. S44, S54 och S63 = skruv.

16



Alternativ med omfattningsprofil - Karm 44-49

Toppförlutning av karm utan omfattningsprofil:

- Foga tröskel mot golv på båda sidor.
- Vid montage i innervägg och ljudklass och/eller brandgastäthet S_a/S_m , fogas karm mot vägg på ggj-sidan eller anslagssidan.
- Karm monterad i fasad fogas mot vägg och golv på båda sidor.



18



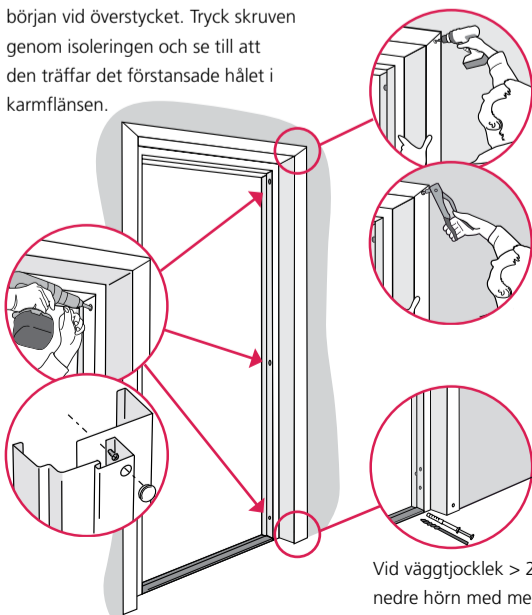
90°

• Vik ner styrflikarna på överstyckets ändrar och provmontera omfattningsprofilerna.

19

- Omfattningsprofilerna är anpassade till vid beställning angiven väggjocklek. Elslutbleck eller magnetkontakt på låssidan kan kräva kompletterande urklipp.
- Vik runt stödflikarna och anpassa till spalten mellan karm och vägg.

Montera omfattningsprofilerna med början vid överstycket. Tryck skruven genom isoleringen och se till att den träffar det förstansade hålet i karmflänsen.

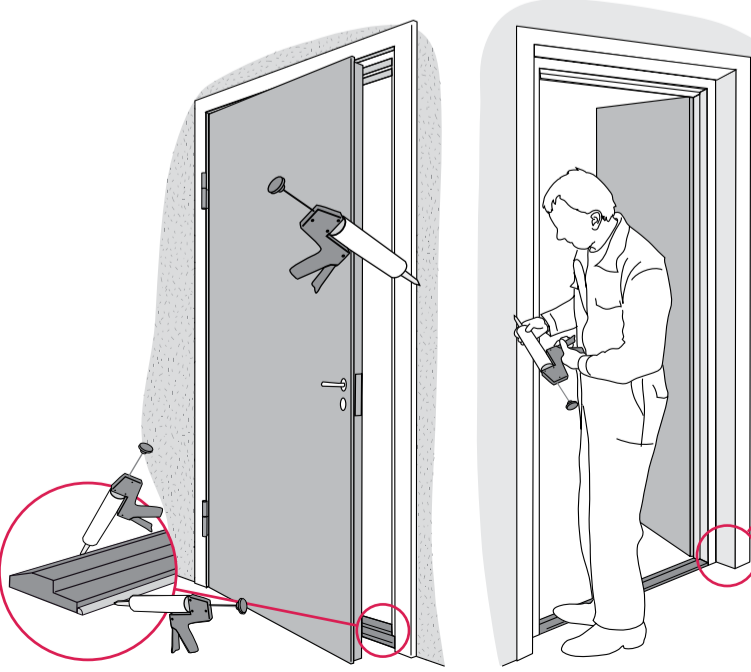


Sammanfoga övre hörn med vit montage-skruv alt. popnit (borra $\varnothing 3.3$ mm för popnit).

vägg > 246 mm

Vid väggjocklek > 246 mm fixeras nedre hörn med medlevererad spikplugg (förborra $\varnothing 5$ mm).

20



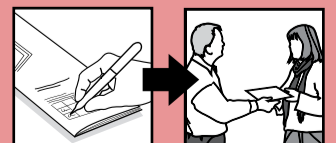
Toppförlutning av karm vid ljudklass och/eller brandgastäthet S_a/S_m :

- Foga tröskel mot golv på båda sidor.
- Foga omfattningsprofilen mot karm, vägg och golv på anslagssidan.



Toppförlutning av karm vid montage i fasad:

- Foga tröskel mot golv på båda sidor.
- Foga omfattningsprofilen mot karm, vägg och golv på anslagssidan.
 - Foga karm mot vägg och golv på ggj-sidan.



22